

新华富时中国A股指数回顾——A股系列 2008年8月

(市场数据由富时指数提供)

指数走势回顾

8月，中国A股市场又经历了一波快速下跌。新华富时全指收报于5381.1点，较上月末大幅下挫17.1%，这是自2007年2月6日以来的最低点。至8月底，该指数今年已暴跌54.9%，跌幅为全球20大基准股指中最大。

本月新华富时指数系列一路走低，市场人气极度低迷。8月1日国家主席胡锦涛称，中国需维持经济“稳定和快速”增长，这促使新华富时全指上升到月度高位6580.8点。市场一直期待政府在奥运会之前宣布一些救市的措施，但这一希望落了空。8月8日，奥运会开幕当天，新华富时全指暴跌5.2%。此后指数几乎直线下跌，至8月18日新华富时全指已下跌到5264.9点，在短短7个交易日内累计下跌了16.4%。8月19日摩根大通中国研究主管龚方雄在一份研究报告中表示，中国政府正考虑投入多达4,000亿元人民币以刺激经济，资金规模相当于国内生产总值的1.5%，政府还可能会在今年放宽货币政策。这一消息刺激指数在8月20日大幅反弹，上涨了7.8%。但这一反弹只是昙花一现，随着关于政府刺激经济方案猜测的减弱，市场重回下跌通道，沪深两市成交额也下降到了近两年来的最低水平。

从盘别来看，各指数均大幅下跌。代表大盘蓝筹的新华富时中国A50指数表现最好，本月下跌9.5%。表现最差的是代表中小盘的新华富时400指数和新华富时小盘股指数，分别下跌24.3%和22.1%。

行业表现回顾

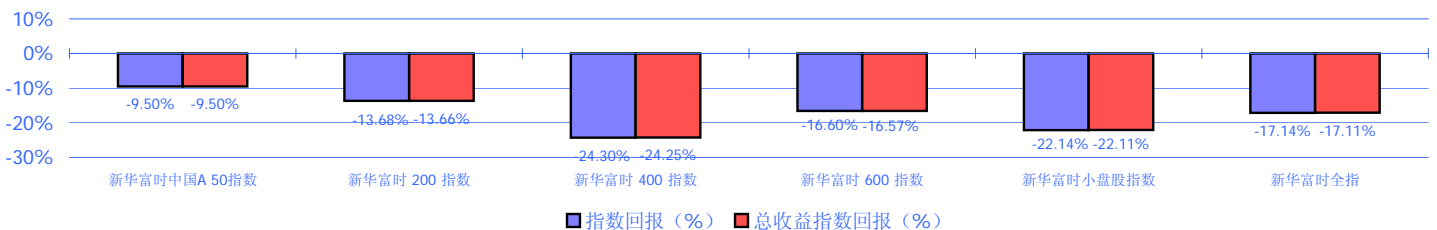
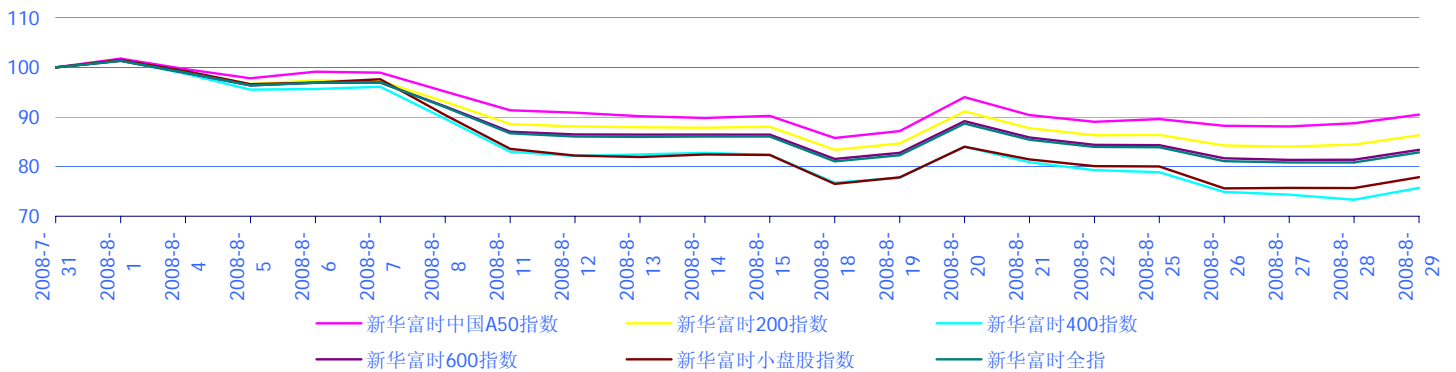
绝大多数行业本月有不同幅度的下跌，只有表现最好的人寿保险上涨了5.8%。紧随其后的是银行和一般金融，分别下跌了4.9%和11.8%。这三个行业都属于大盘蓝筹股集中的金融业。表现最差的产油设备、相关服务和分销下跌了35.2%。其权重股海油工程(600583.SH)在中报中称，受成本增加与恶劣的天气状况影响上半年利润缩减33%。受此影响，该股票在8月26日、8月27日连续跌停，全月累计下跌了38.6%。

成份股评论

成份股方面，表现最好的五支股票都是上海本地股。受迪斯尼落户上海消息的刺激，上海本地股板块本月成为市场热点，其中涨幅最大的亚通股份(600692.SH)上涨了38.3%。这主要是因为市场预期迪斯尼将落户崇明岛，而亚通股份在崇明岛拥有2300多亩土地。表现最差的中体产业(600158.SH)和西单商场(600723.SH)分别下跌了60.1%和54.7%，这主要是受到奥运会题材结束的影响。

市场整体表现 (以人民币为单位)

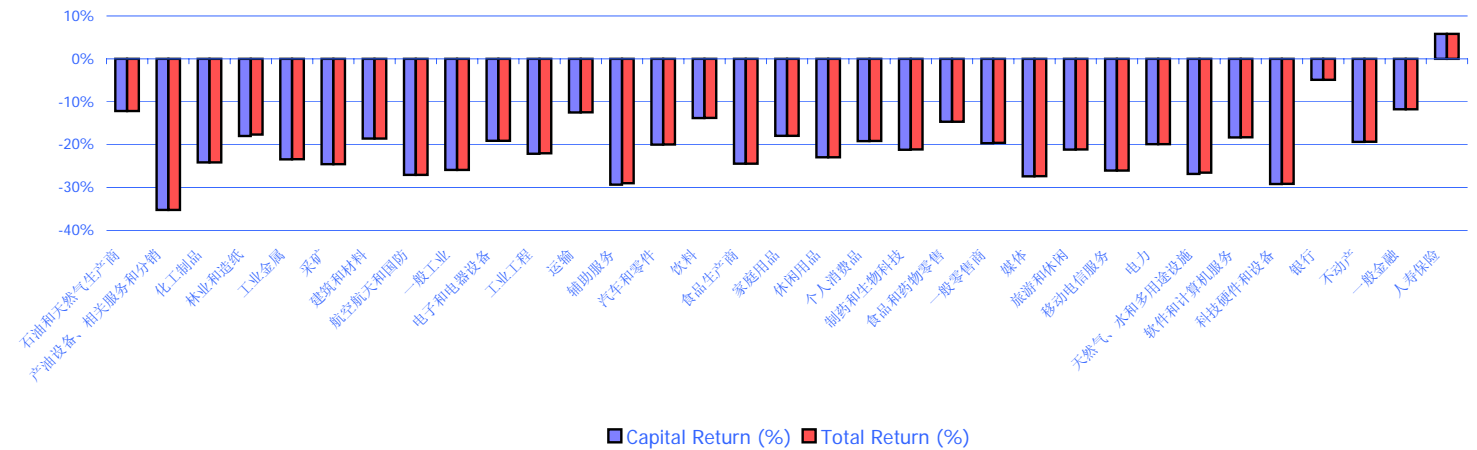
(价格指数 由2008/7/31至2008/8/29)



新华富时中国A股指数回顾——A股系列 (续)

2008年8月

新华富时600 行业指数本月表现 (以人民币为单位)



新华富时600指数 月增长率最高的五个行业	%价格增长率
人寿保险	5.84
银行	-4.90
一般金融	-11.75
石油和天然气生产商	-12.15
运输	-12.51

新华富时600指数 月增长率最低的五个行业	%价格增长率
产油设备、相关服务和分销	-35.22
辅助服务	-29.33
科技硬件和设备	-29.18
媒体	-27.38
航空航天和国防	-27.07

新华富时全指 月增长率最高的五家公司	本地代码	%价格增长率
亚通股份	600692	38.32
上海九百	600838	17.49
嘉宝集团	600622	14.60
锦江投资	600650	14.19
海博股份	600708	9.86

新华富时全指 月增长率最低的五家公司	本地代码	%价格增长率
中体产业	600158	-60.11
西单商场	600723	-54.66
冠农股份	600251	-49.61
北京城乡	600861	-48.91
渝三峡A	000565	-48.77

新华富时指数是专为中国公民和境外合格投资者(QFII)而设计，能有效地反应中国大陆市场走势，是这个全球最重要的新兴市场的精确指标，为全球金融专才之选。

新华富时指数系列同时涵盖上海及深圳证券交易所上市公司。该等指数以实时计算，既能作为追踪基金及共同基金（包括交易所买卖基金）、结构性产品及衍生工具的基础，也作衡量市场表现的指标。

查询：
香港: +852 2230 5800 中国北京 +86 10 5864 5277 info@xinhuafinance.com www.xinhuaftse.com

富时指数市场报告由富时指数研究部按月制作。若查询有关新华富时指数的市场分析，请联络富时指数集团 Jamie Perrett (Jamie.Perrett@ftse.com)。